

**CONVENI DE COL·LABORACIÓ ENTRE L'AUTORITAT DE TRANSPORT METROPOLITÀ DE VALÈNCIA I L'AJUNTAMENT DE VALÈNCIA, PEL QUAL LA PRIMERA DELEGA EN EL SEGON LA PRESTACIÓ DEL SERVEI DE TRANSPORT PÚBLIC TERRESTRE INTERURBÀ DE VIATGERS ENTRE VALÈNCIA I ALBORAIA, MONCADA/ALFARA, PATERNA, VINALESA I BURJASSOT**

València en la data de la signatura electrònica

D'una part, l'Autoritat de Transport Metropolità de València (d'ara en avant, ATMV), amb CIF Q4601440C i seu a València, plaça de Tetuan, núm. 10, 1r-1a, i en nom i representació d'aquesta l'Honorable Sra. Consellera de Política Territorial, Obres Públiques i Mobilitat, Sra. Rebeca Torrò Soler, designada pel Decret 14/2022, de 14 de maig, del president de la Generalitat, que actua en qualitat de presidenta del Consell d'Administració de l'ATMV, en l'exercici de la competència que té atribuïda en virtut del que es disposa en l'article 9.1 a) del Decret 81/2017, de 23 de juny, del Consell, pel qual s'aprova el Reglament de l'Autoritat de Transport Metropolità de València, en relació amb l'article 7.2 a) 1r) i 8.1 g) del mateix text.

I d'una altra part, l'Ajuntament de València (d'ara en avant, l'Ajuntament), amb CIF P-4625200-C i seu a València, plaça de l'Ajuntament, núm. 1, i en nom i representació d'aquest l'Excel·lentíssim Sr. Joan Ribó Canut, en qualitat d'alcalde president, en l'exercici de la competència que té atribuïda en virtut del que es disposa en l'article 124.4a) de la Llei 7/1985, de 2 d'abril, reguladora de les bases de règim local (d'ara en avant LBRL), assistit pel Sr. Hilario Llavador Cisternes, secretari general i del Ple.

Les parts es reconeixen capacitat i legitimitació jurídica suficients per a subscriure, en nom i representació de les respectives entitats, aquest CONVENI DE COL·LABORACIÓ, aprovat per l'Ajuntament-Ple en sessió celebrada el 22 de desembre de 2022 i pel Consell, en sessió celebrada el 30 de desembre de 2022, i a aquest efecte

## EXPOSEN

### Primer

L'Estatut d'Autonomia de la Comunitat Valenciana, en l'article 49.1.15a, atribueix competència exclusiva a la Generalitat en matèria de transports terrestres que vagen íntegrament pel seu territori, de conformitat amb el que es preveu en l'article 148.1.5a de la Constitució Espanyola.

La Llei 6/2011, d'1 d'abril, de la Generalitat, de mobilitat de la Comunitat Valenciana (d'ara en avant LMOV), estableix en l'article 3.1.b) que és competència de la Generalitat “la planificació, execució i manteniment de les infraestructures de transport interurbà, excepte aquelles que siguen d'interés general de l'Estat” i en l'article 3.1.c) li atribueix la competència per a “la provisió dels serveis de transport públic interurbà de viatgers dins de la Comunitat Valenciana”.

D'acord amb l'anterior, correspon a la Generalitat la competència per a regular el transport interurbà entre municipis de la Comunitat Valenciana, i aquesta competència l'exerceix a través de la Conselleria de Política Territorial, Obres Públiques i Mobilitat, segons el que es disposa en el Decret 5/2019, de 16 de juny, del president de la Generalitat, pel qual es determinen el nombre i la denominació de les conselleries, i les seues atribucions.

Mitjançant l'article 90 de la Llei 13/2016, de 29 de desembre, de mesures fiscals, de gestió administrativa i financera i d'organització de la Generalitat, es va crear l'ATMV “com a organisme autònom de la Generalitat, adscrit a la conselleria competent en matèria de transport, a fi d'exercir, en l'àmbit territorial de l'organisme, les competències en matèria de transport públic regular de viatgers de la Generalitat i les dels municipis que li deleguen les seues competències en matèria de transport urbà”.

Per la seua part, l'article 3.2.b) i c) de l'LMOV atribueix a l'Administració local la competència per a “la planificació, execució i manteniment de les infraestructures de transport urbà i la provisió dels serveis de transport públic dins dels nuclis urbans”.

Al seu torn, l'article 3.3 de l'LMOV preveu mecanismes per a evitar qualsevol perjudici que poguera derivar-se de la fragmentació competencial entre administracions en establir que “les competències abans assenyalades seran exercides sota el principi general de la col·laboració administrativa, de

manera que l'acció conjunta de les diverses administracions tinga com a fruit oferir al ciutadà un sistema integrat de transports, tant referent a la planificació de les infraestructures i els serveis, com en els aspectes relacionats amb la intermodalitat, la informació, la tarifació i la coordinació d'itineraris i horaris”.

Finalment, l'article 22.4 de l'LMOV preveu la possibilitat que, a través de convenis interadministratius, es puguen delegar competències sobre determinats serveis públics de transport entre les diverses administracions.

## **Segon**

L'article 27.1 de l'LBRL indica que:

“Les comunitats autònomes podran delegar en els municipis l'exercici de les seues competències.

La delegació haurà de millorar l'eficiència de la gestió pública, contribuir a eliminar duplicitats administratives i estar d'acord amb la legislació d'estabilitat pressupostària i sostenibilitat financera.

La delegació haurà de determinar l'abast, contingut, condicions i duració d'aquesta, que no podrà ser inferior a cinc anys, així com el control d'eficiència que es reserve l'administració delegadora i els mitjans personals, materials i econòmics que aquesta assigne, sense que pugua suposar una major despesa de les administracions públiques.

La delegació haurà d'acompanyar-se d'una memòria econòmica on es justifiquen els principis a què fa referència el paràgraf segon d'aquest apartat i es valore l'impacte en la despesa de les administracions públiques afectades, sense que, en cap cas, pugua comportar una major despesa d'aquestes.”

L'article 27.4 del mateix text assenyala que “l'administració delegadora podrà, per a dirigir i controlar l'exercici dels serveis delegats, dictar instruccions tècniques de caràcter general i obtindre, en qualsevol moment, informació sobre la gestió municipal, així com enviar comissionats i formular els requeriments pertinents per a l'esmena de les deficiències observades. En cas d'incompliment de les directrius, denegació de les informacions sol·licitades o inobservança dels requeriments formulats, l'Administració delegadora podrà revocar la delegació o executar per si mateixa la competència delegada en substitució del municipi. Els actes del municipi podran ser recorreguts davant els òrgans competents de l'Administració delegadora.”

L'article 27.5 de l'LBRL preveu que “l'efectivitat de la delegació requerirà la seua acceptació pel municipi interessat”, i l'article 27.7 estableix que “la disposició o acord de delegació establirà les

causes de revocació o renúncia de la delegació. Entre les causes de renúncia estarà l'incompliment de les obligacions financeres per part de l'Administració delegadora, o quan, per circumstàncies sobrevingudes, es justifique suficientment la impossibilitat del seu acompliment per l'administració en la qual han sigut delegades sense menyscapte de l'exercici de les seues competències pròpies. L'acord de renúncia l'adoptarà el Ple de la respectiva entitat local.”

### **Tercer**

L'Ajuntament de València, com a municipi de gran població, té l'obligació de prestar el servei de transport col·lectiu urbà de viatgers, segons estableix l'article 26.1.d) de l'LBRL i, fent ús de la seua facultat d'autoorganització, confereix a l'EMT València –societat mercantil, l'accionista únic de la qual és l'Ajuntament de València–, des de la seua constitució l'any 1986, l'organització i prestació del servei públic de transport col·lectiu de superfície i li atribueix, a més, la condició de mitjà propi per Acord del Ple de la corporació de 22 de febrer de 2018.

L'Ajuntament de València, a través del seu mitjà propi, presta per delegació el servei de transport públic terrestre de viatgers que permet connectar la ciutat de València amb els municipis d'Alboraia, Moncada/Alfara, Paterna i Vinalesa, en virtut de conveni de col·laboració subscrit amb data 21 de setembre de 2016, entre la Generalitat, a través de la Conselleria d'Habitatge, Obres Públiques i Vertebració del Territori, i l'Ajuntament de València, pel qual la primera delega en el segon la prestació del servei de transport públic terrestre interurbà de viatgers entre el municipi de València i els municipis d'Alboraia, Moncada/Alfara, Paterna i Vinalesa.

### **Quart**

Tenint en compte que les actuals concessions de transport interurbà no preveuen connexió interurbana entre València i Alboraia (excepte Port Saplaya), Moncada/Alfara i Vinalesa, mentre que el trànsit entre València i Paterna per part de l'EMT està previst en la concessió CVV 251, ambdues parts consideren que aquests trànsits interurbans, a causa de la proximitat amb la ciutat de València, són prestats de manera més eficaç i eficient per a l'interés públic mitjançant el manteniment de la delegació de la competència a l'Ajuntament de València.

Així mateix, es considera que els serveis que permeten la connexió de València amb Burjassot (per a la comunicació del campus universitari) i una línia més de connexió amb Alboraia poden ser

prestats, en la situació actual, de manera coordinada amb l'Ajuntament de València, incorporant aquests serveis a la delegació de competències.

Tenint en compte que l'objecte d'aquest conveni és instrumentar una delegació de competències, es conclou que aquest objecte no té caràcter contractual.

### **Cinqué**

Finalment, a l'efecte d'acomplir el que es preveu en l'article 5.1 del Decret 163/2000, de 24 d'octubre, del Consell, pel qual es desplega la disposició addicional quarta de la Llei 10/1998, de 28 de desembre, de mesures fiscals, de gestió administrativa i financera i d'organització de la Generalitat Valenciana, en matèria de transports urbans, la subscripció d'aquest conveni es deriva de la insuficiència del servei de transport metropolità existent en l'actualitat per a atendre adequadament les necessitats dels usuaris de les connexions entre València i Alboràia, Moncada/Alfara, Paterna, Vinalesa i Burjassot, sense que calga un pla específic de coordinació.

Per tot l'exposat, les parts acorden signar aquest conveni de col·laboració d'acord amb les següents

## **CLÀUSULES**

### **Primera. Objecte del conveni**

El present conveni de col·laboració té com a objecte establir un instrument de coordinació entre l'ATMV i l'Ajuntament de València a fi que la primera delegue en el segon la competència per a la prestació del servei de transport públic terrestre interurbà de viatgers entre la ciutat de València i els municipis d'Alboràia, Moncada/Alfara, Paterna, Vinalesa i Burjassot.

L'Ajuntament, mitjançant la signatura d'aquest conveni, accepta la delegació realitzada per l'ATMV i se sotmet a les condicions establides en la llei i en aquest document amb la vigència establida en la clàusula setena.

L'Ajuntament prestarà aquests serveis delegats a través del seu mitjà propi EMT, SAU, i l'ATMV abonarà la compensació corresponent a l'Ajuntament.

## **Segona. Prestació de concrets serveis**

L'Ajuntament, a través d'aquest conveni, i en virtut de la delegació que se li atorga, en coordinació amb l'ATMV, establirà els trànsits de caràcter interurbà entre la ciutat de València i els municipis d'Alboraia, Moncada/Alfara, Paterna, Vinalesa i Burjassot. Aquests serveis s'inclouen dins de línies de caràcter fonamentalment urbanes, atés que la major part del recorregut va per dins del terme municipal de València, amb les característiques tècniques que s'estableixen en l'annex que s'incorpora al present conveni. Aquesta delegació porta aparellada la de la planificació de les infraestructures per al transport públic de viatgers, la gestió administrativa dels serveis de transport i la informació a l'usuari, publicitat i qualitat dels serveis.

L'ATMV podrà comunicar a l'Ajuntament, amb almenys sis mesos d'antelació respecte de la seua producció d'efectes, aquells serveis dels previstos en l'annex que hagen de passar a ser prestats per l'ATMV, sense que això afecte la delegació dels restants.

## **Tercera. Trànsits coincidents**

L'ATMV, sense perjudici de la delegació específica conferida a l'Ajuntament d'acord amb el que s'estableix en les dues clàusules anteriors, mantindrà les seues competències de transport interurbà entre les poblacions esmentades, per la qual cosa podrà proveir els seus propis serveis interurbans amb trànsits coincidents amb els realitzats pels serveis municipals, de conformitat amb el que s'estableix en la normativa bàsica i autonòmica de vigent aplicació, evitant duplicitats i la consegüent millora de l'eficiència de la gestió pública, sense perjudici del dret de tercers.

## **Quarta. Gestió dels serveis delegats**

L'Ajuntament gestionarà amb autonomia i sota el principi de coordinació amb l'ATMV el servei entre la ciutat de València i els municipis d'Alboraia, Moncada/Alfara, Paterna, Vinalesa i Burjassot, i li haurà de comunicar les condicions concretes de prestació dels serveis, com ara itinerari, horari, calendari, expedicions, freqüències i parades que es pretenga modificar respecte del que es preveu en l'annex al present conveni.

L'Ajuntament es compromet a evitar la coincidència horària en aquells trànsits que tinga compartits amb serveis vigents de titularitat de l'ATMV.

El desenvolupament dels serveis d'acord amb el que es preveu en l'annex es justifica en la insuficiència del servei interurbà existent per a atendre adequadament l'interés general pel que fa a la connexió entre els municipis de referència, sense que resulte necessari l'establiment d'un pla específic de coordinació, en compliment del que es disposa en l'article 5 del Decret 163/2000, de 24 d'octubre, del Consell, pel qual es desplega la disposició addicional quarta de la Llei 10/1998, de 28 de desembre, de mesures fiscals, de gestió administrativa i financera i d'organització de la Generalitat Valenciana, en matèria de transports urbans.

### **Cinquena. Finançament de les competències delegades**

L'ATMV finançarà íntegrament el cost econòmic que, de conformitat amb l'annex que s'incorpora a aquest conveni, supose per a l'Ajuntament la prestació dels serveis de transport públic terrestre interurbà de viatgers objecte de delegació.

Per a això, l'ATMV compta amb crèdit suficient i adequat en l'aplicació econòmica **350100000.51331.22799** del pressupost de l'ATMV del 2023. L'aportació econòmica prevista per a cada exercici queda condicionada a l'existència efectiva de crèdit adequat i suficient, una vegada s'aprove el pressupost de la Generalitat corresponent a l'exercici en qüestió i assumeix el compromís de dotar, així mateix, crèdit suficient i adequat en els pressupostos de l'ATMV de futurs exercicis durant tota la vigència del conveni.

D'acord amb això anterior, l'aportació econòmica màxima de l'ATMV per a tot el període del conveni pujarà a **ONZE MILIONS DOS-CENTS VINT-I-QUATRE MIL DOS-CENTS VINT-I-CINC EUROS AMB VINT-I-NOU CÈNTIMS (11.224.225,29 euros)** amb el desglossament següent per exercicis pressupostaris:

- Exercici 2023: UN MILIÓ NOU-CENTS NORANTA MIL DOS-CENTS CINQUANTA-HUIT EUROS AMB SETANTA-SIS CÈNTIMS (1.990.258,76 euros).
- Exercici 2024: DOS MILIONS CENT ONZE MIL TRES-CENTS QUARANTA-QUATRE EUROS AMB SETANTA-QUATRE CÈNTIMS (2.111.344,74 euros).
- Exercici 2025: DOS MILIONS DOS-CENTS TRENTA-HUIT MIL QUATRE-CENTS HUITANTA-CINC EUROS AMB DOS CÈNTIMS (2.238.485,02 euros).
- Exercici 2026: DOS MILIONS TRES-CENTS SETANTA-UN MIL NOU-CENTS HUITANTA-DOS EUROS AMB TRENTA-UN CÈNTIMS (2.371.982,31 euros).
- Exercici 2027: DOS MILIONS CINC-CENTS DOTZE MIL CENT CINQUANTA-QUATRE EUROS AMB QUARANTA-SIS CÈNTIMS (2.512.154,46 euros).

A aquest efecte, l'ATMV abonarà a l'Ajuntament, abans del dia 30 de novembre del corresponent exercici pressupostari, la quantitat anual que corresponga segons el desglossament anterior o la part proporcional que corresponga, en funció del temps de vigència del conveni dins de la corresponent anualitat, dotació econòmica que ambdues parts consideren suficient i adequada per a l'exercici correcte de les competències delegades, en els termes establits en aquest conveni.

Les quantitats anuals fixades en aquesta clàusula, en la mesura que es basen en meres estimacions, es consideraran com a provisionals. Dins del primer semestre natural de cada any, a comptar des de l'exercici 2024, i després de la certificació prèvia de l'EMT comprensiva d'ingressos obtinguts per la prestació dels serveis delegats segons el volum real de viatgers, el cost quilomètric i els quilòmetres reals recorreguts, es liquidarà l'import definitiu a abonar per l'ATMV o a retornar per l'Ajuntament corresponent a l'anualitat anterior.

La quantitat anual fixada en aquesta clàusula podrà actualitzar-se mitjançant una addenda a aquest conveni, amb subjecció als mateixos requisits substantius i tràmits procedimentals exigibles per a la seua inicial aprovació i subscripció, sempre que, per qualsevol circumstància, s'haguera produït una alteració en els ingressos o les despeses reals produïts en la prestació per part de l'Ajuntament dels serveis delegats i així s'acredite mitjançant el corresponent informe econòmic.

#### **Sisena. Facultats de control i fiscalització**

L'ATMV es reserva la facultat de dictar instruccions a fi de dirigir i controlar l'exercici dels serveis delegats, i obtindre, en qualsevol moment, informació sobre la gestió municipal, així com enviar comissionats i formular els requeriments pertinents per a l'esmena de les deficiències observades.

#### **Setena. Vigència del conveni**

La vigència del present conveni serà de 5 anys i els efectes es desplegaran des del dia de la seua signatura, condicionada a l'existència de pressupost adequat i suficient en cada exercici, sense perjudici de la qual cosa podrà prorrogar-se tàcitament per períodes anuals fins a un màxim de dos anys més.

#### **Huitena. Causes de revocació i renúncia de la delegació**

El conveni s'extingirà anticipadament:

1r) Per revocació de la delegació per part de l'ATMV per les causes següents:



- En cas d'incompliment de les directrius, denegació de la informació sol·licitada o inobservança dels requeriments formulats a l'Ajuntament, en els termes previstos en la clàusula sisena del conveni.
- Per raons d'interés públic degudament justificades, després de l'autorització prèvia del Consell.
- Per les altres causes legalment previstes.

2n) Per renúncia a la delegació per part de l'Ajuntament, per les causes següents:

- Per l'incompliment de les obligacions financeres per part de l'ATMV, en els termes previstos en la clàusula cinquena del conveni.
- Per les altres causes legalment previstes.

En aquests supòsits es liquidarà l'import que corresponga pels serveis prestats fins al moment del cessament dels serveis objecte de delegació.

#### **Novena. Naturalesa jurídica**

Aquest conveni té naturalesa administrativa i es regirà pel seu propi conjunt de clàusules i, si de cas hi manca, pel que es regula en la Llei 8/2010, de 23 de juny, de règim local de la Comunitat Valenciana; la Llei 6/2011, d'1 d'abril, de la Generalitat, de mobilitat de la Comunitat Valenciana; la Llei d'ordenació dels transports terrestres, de 30 de juliol de 1987, i la normativa que la desenvolupa; la Llei 7/1985, de 2 d'abril, reguladora de les bases de règim local; la Llei 1/2015, de 6 de febrer, de la Generalitat, d'hisenda pública, del sector públic instrumental i de subvencions, i, subsidiàriament, la Llei 9/2017, de 8 de novembre, de contractes del sector públic, per la qual es transposen a l'ordenament jurídic espanyol les directives del Parlament Europeu i del Consell 2014/23/UE i 2014/24/UE, de 26 de febrer de 2014.

#### **Desena. Qüestions litigioses**

Sobre les qüestions litigioses que no hagen sigut resoltes al si de la comissió de seguiment (controvèrsies administratives), es podrà interposar un recurs potestatiu de reposició o un recurs contenciós administratiu, segons el que es disposa en la legislació vigent de procediment administratiu comú i en la Llei 29/1998, de 13 de juliol, reguladora de la jurisdicció contenciosa administrativa.

**Onzena. Remissió del conveni a la Sindicatura de Comptes**

En compliment del que es preveu en l'article 53 de la Llei 40/2015, d'1 d'octubre, de règim jurídic del sector públic, en el termini màxim de tres (3) mesos des de la subscripció d'aquest conveni se'n remetrà còpia a la Sindicatura de Comptes, i s'hauran de comunicar, així mateix, les seues modificacions, pròrrogues o variacions de terminis, l'alteració d'importos dels compromisos fixats i l'extinció d'aquest.

I com a prova de conformitat de tot l'anterior, i perquè en quede constància, se signa aquest conveni de col·laboració, en triple exemplar, al lloc i en la data indicats.

La presidenta del Consell d'Administració de  
l'ATMV

L'alcalde president de l'Ajuntament de  
València

Hble. Sra. Consellera Rebeca Torró Soler

Excm. Sr. Joan Ribó Canut

El secretari general i del Ple de l'Ajuntament de  
València

Hilario Llavador Cisternes

## ANNEX

## MEMÒRIA ECONÒMICA I DESCRIPCIÓ DELS SERVEIS

Es presenten a continuació els costos estimats per a un any natural complet de les línies següents:

- Línia 16 a Vinalesa
- Línia 26 a Moncada
- Línia 62 a Paterna
- Línia 31 a Alboraià
- Línia 70 a Alboraià
- Línia 63 a Burjassot

Per al càlcul dels costos estimats per a l'any 2023, s'ha considerat el cost mitjà per quilòmetre d'EMT l'any 2022 segons les dades subministrades per la mateixa EMT i segons la fórmula següent:

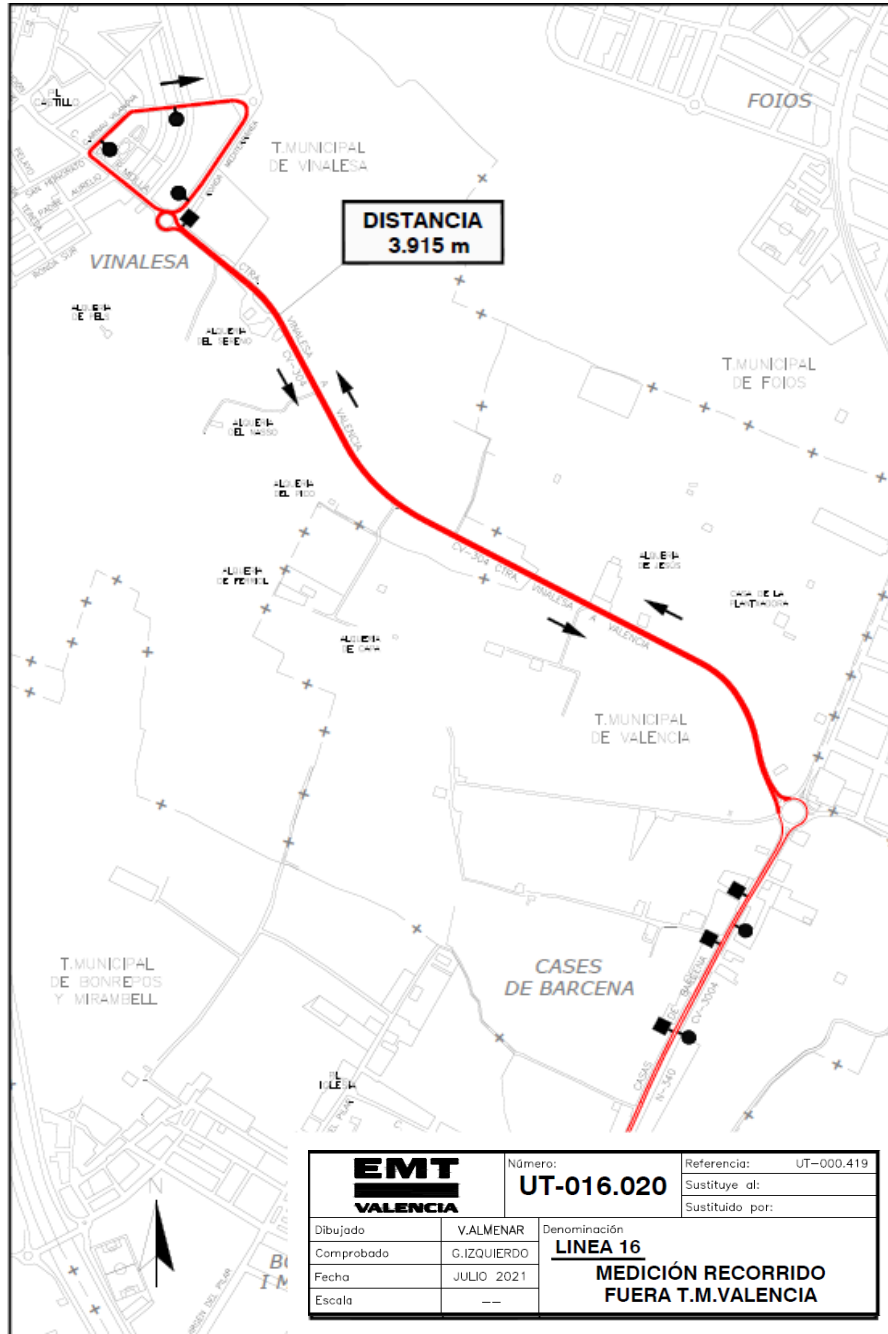
$$\text{Cost km 2022} = \frac{\text{Costos totals 2022}}{\text{Producció 2022}} = 6,97 \text{ €/km}$$

En les taules d'estimació de costos de cadascuna de les línies s'han utilitzat els criteris següents:

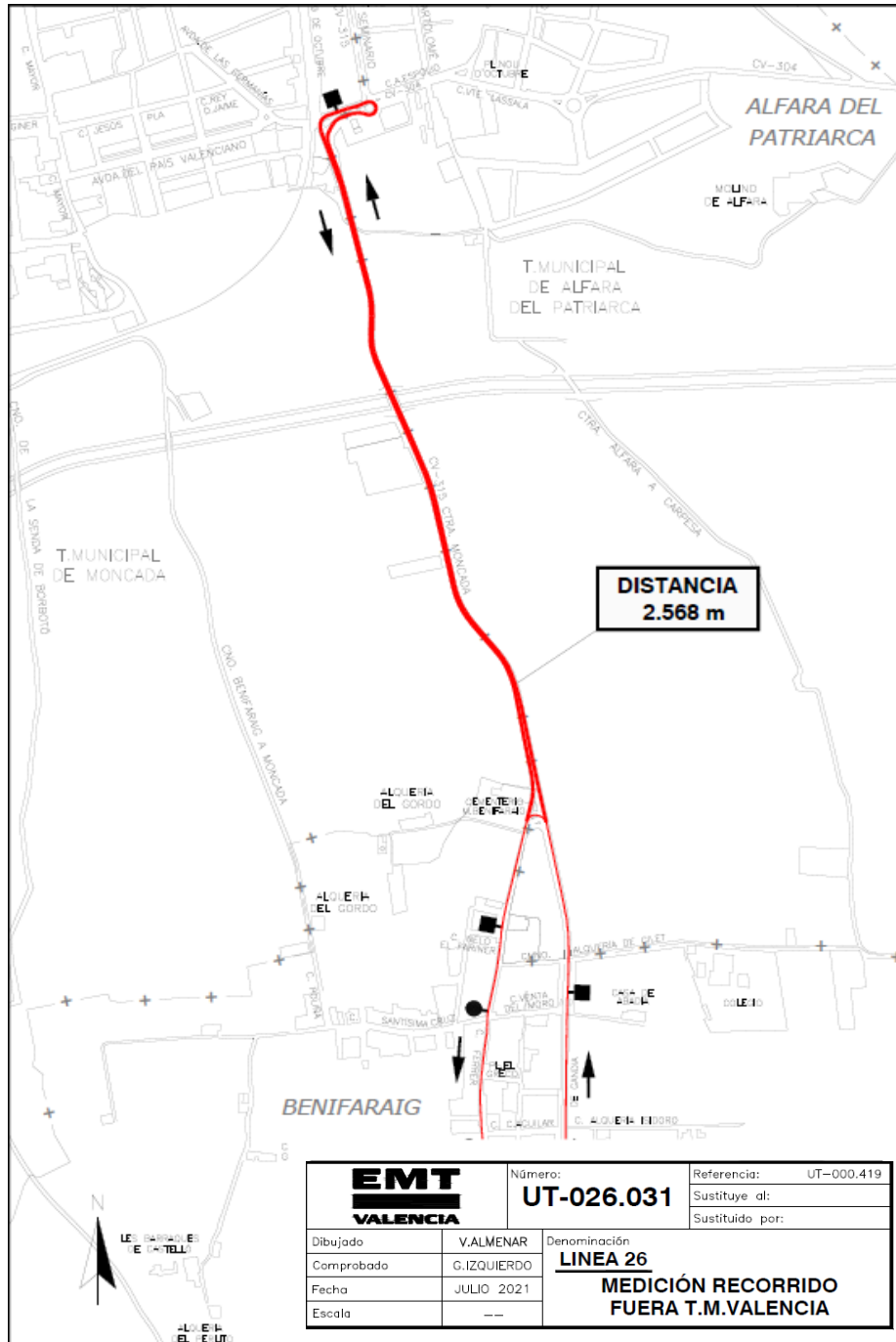
- (1) Cost total estimat [€] = km estimats x cost km
- (2) Nombre viatgers estimats = el nombre de viatgers en les parades concessionades x 2
- (3) Mitjana d'ingrés per validació [€/viatge] = Ingressos 2022 / Nombre viatgers 2022
- (4) Ingressos estimats [€] = Mitjana ingrés € per validació x Nombre viatgers estimats (2)
- (5) Cost a repercutir estimat [€] = Cost € total estimat (1) - Ingressos estimats (4)

En l'estimació de costos anuals, s'ha pres en consideració un increment interanual dels costos quilomètrics d'un 5 % per a cobrir possibles variacions de costos, quilòmetres i ingressos reals respecte als estimats.

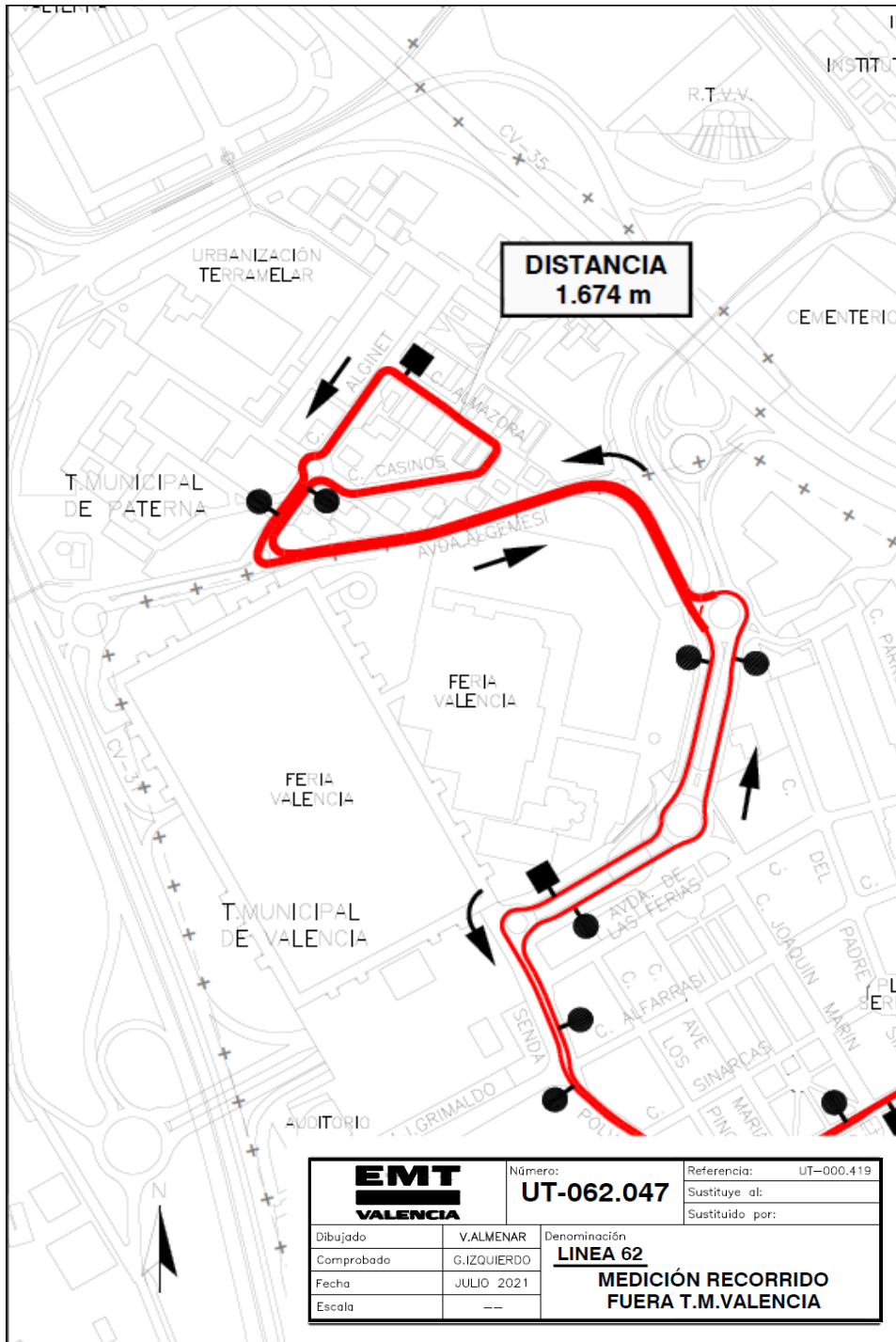
**LÍNIA 16 – VINALESA**



**LÍNIA 26 – MONCADA**

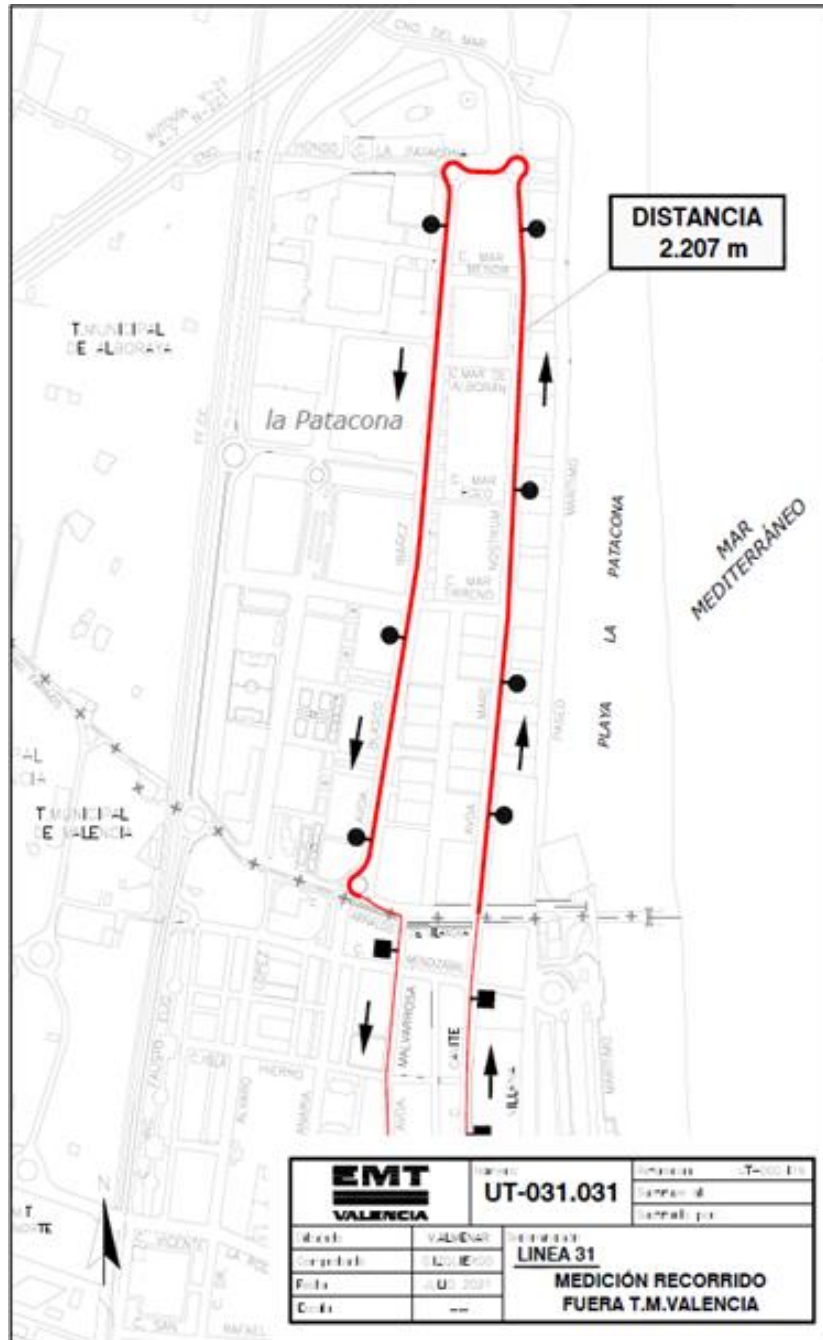


**LÍNIA 62 – PATERNA**

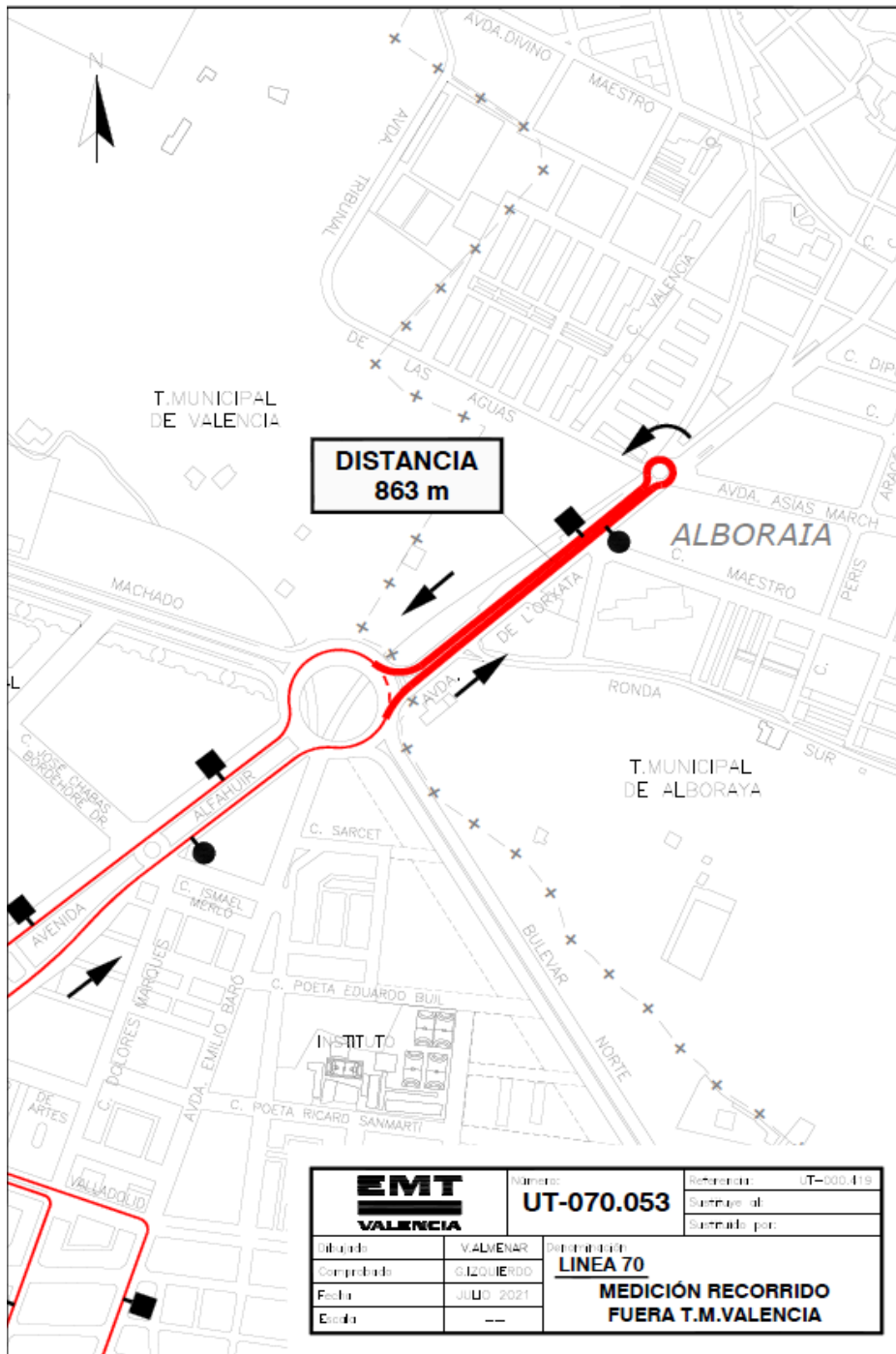


<b>EMT VALENCIA</b>		Número:	UT-062.047	Referencia:	UT-000.419
				Sustituye al:	
				Sustituido por:	
Dibujado	V.ALMENAR	Denominación	<b>LÍNEA 62</b>		
Comprobado	G.IZQUIERDO	<b>MEDICIÓN RECORRIDO FUERA T.M.VALENCIA</b>			
Fecha	JULIO 2021				
Escala	--				

**LÍNIA 31 – ALBORAIA**

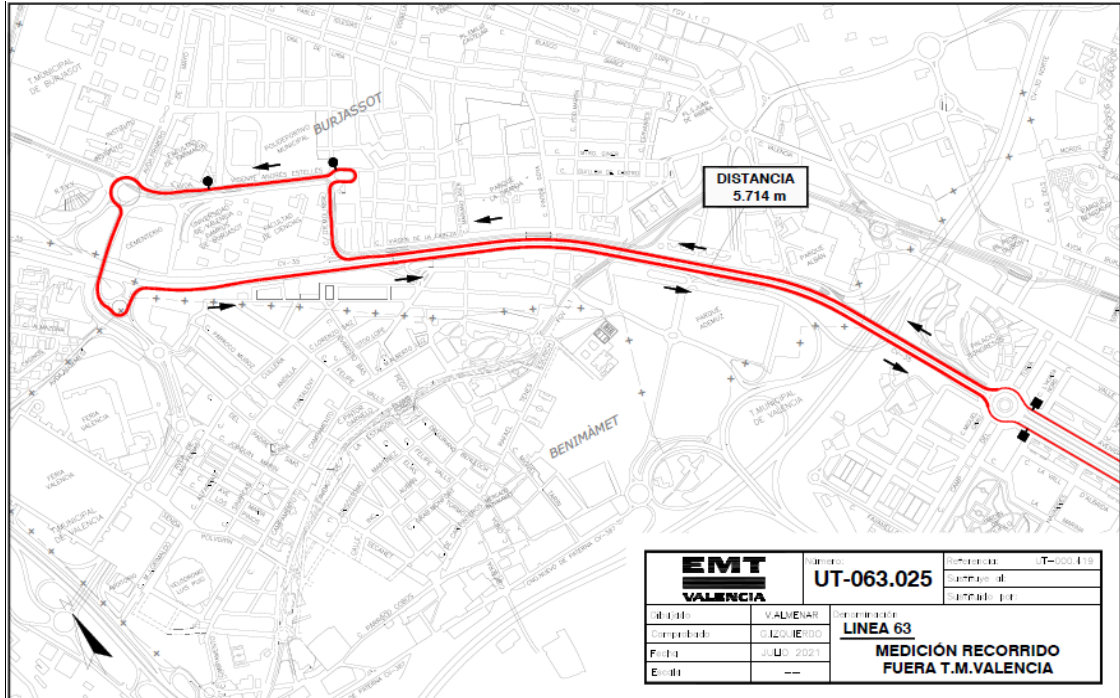


**LÍNIA 70 – ALBORAYA**





**LÍNIA 63 – BURJASSOT**



**RESUM DE DADES**
**RESUM DE DADES 2023**

LÍNIA	PERÍODE	Km estimats	Cost total estimat [€]	Nombre viatgers estimats	Mitjana ingrés per validació [€/viatge]	Ingressos estimats [€]	Cost a repercutir estimat [€]
LÍNIA 16	Any complet	138.338	964.215,86 €	67.493	0,72 €	48.594,96 €	915.620,90 €
LÍNIA 26	Any complet	36.698	255.785,06 €	53.257	0,79 €	42.073,03 €	213.712,03 €
LÍNIA 62	Any complet	47.199	328.977,03 €	78.413	0,74 €	58.025,62 €	270.951,41 €
LÍNIA 31	Any complet	52.776	367.848,72 €	154.577	0,76 €	117.478,52 €	250.370,20 €
LÍNIA 70	Any complet	26.869	187.276,93 €	109.021	0,76 €	82.855,96 €	104.420,97 €
LÍNIA 63	Any complet	45.569	317.615,93 €	124.898	0,66 €	82.432,68 €	235.183,25 €
<b>TOTAL</b>	<b>Any complet</b>	<b>347.449</b>	<b>2.421.719,53 €</b>	<b>587.659</b>	<b>-</b>	<b>431.460,77 €</b>	<b>1.990.258,76 €</b>

**RESUM DE DADES 2024**

LÍNIA	PERÍODE	Km estimats	Cost total estimat [€]	Nombre viatgers estimats	Mitjana ingrés per validació [€/viatge]	Ingressos estimats [€]	Cost a repercutir estimat [€]
LÍNIA 16	Any complet	138.338	1.012.426,65 €	67.493	0,72 €	48.594,96 €	963.831,69 €
LÍNIA 26	Any complet	36.698	268.574,31 €	53.257	0,79 €	42.073,03 €	226.501,28 €
LÍNIA 62	Any complet	47.199	345.425,88 €	78.413	0,74 €	58.025,62 €	287.400,26 €
LÍNIA 31	Any complet	52.776	386.241,16 €	154.577	0,76 €	117.478,52 €	268.762,64 €
LÍNIA 70	Any complet	26.869	196.640,78 €	109.021	0,76 €	82.855,96 €	113.784,82 €
LÍNIA 63	Any complet	45.569	333.496,73 €	124.898	0,66 €	82.432,68 €	251.064,05 €
<b>TOTAL</b>	<b>Any complet</b>	<b>347.449</b>	<b>2.542.805,51 €</b>	<b>587.659</b>	<b>-</b>	<b>431.460,77 €</b>	<b>2.111.344,74 €</b>

**RESUM DE DADES 2025**

LÍNIA	PERÍODE	Km estimats	Cost total estimat [€]	Nombre viatgers estimats	Mitjana ingrés per validació [€/viatge]	Ingressos estimats [€]	Cost a repercutir estimat [€]
LÍNIA 16	Any complet	138.338	1.063.047,98 €	67.493	0,72 €	48.594,96 €	1.014.453,02 €
LÍNIA 26	Any complet	36.698	282.003,03 €	53.257	0,79 €	42.073,03 €	239.930,00 €
LÍNIA 62	Any complet	47.199	362.697,17 €	78.413	0,74 €	58.025,62 €	304.671,55 €
LÍNIA 31	Any complet	52.776	405.553,22 €	154.577	0,76 €	117.478,52 €	288.074,70 €
LÍNIA 70	Any complet	26.869	206.472,82 €	109.021	0,76 €	82.855,96 €	123.616,86 €
LÍNIA 63	Any complet	45.569	350.171,57 €	124.898	0,66 €	82.432,68 €	267.738,89 €
<b>TOTAL</b>	<b>Any complet</b>	<b>347.449</b>	<b>2.669.945,79 €</b>	<b>587.659</b>	<b>-</b>	<b>431.460,77 €</b>	<b>2.238.485,02 €</b>

**RESUM DE DADES – 2026**

LÍNIA	PERÍODE	Km estimats	Cost total estimat [€]	Nombre viatgers estimats	Mitjana ingrés per validació [€/viatge]	Ingressos estimats [€]	Cost a repercutir estimat [€]
LÍNIA 16	Any complet	138.338	1.116.200,38 €	67.493	0,72 €	48.594,96 €	1.067.605,42 €
LÍNIA 26	Any complet	36.698	296.103,18 €	53.257	0,79 €	42.073,03 €	254.030,15 €
LÍNIA 62	Any complet	47.199	380.832,03 €	78.413	0,74 €	58.025,62 €	322.806,41 €
LÍNIA 31	Any complet	52.776	425.830,88 €	154.577	0,76 €	117.478,52 €	308.352,36 €
LÍNIA 70	Any complet	26.869	216.796,46 €	109.021	0,76 €	82.855,96 €	133.940,50 €
LÍNIA 63	Any complet	45.569	367.680,15 €	124.898	0,66 €	82.432,68 €	285.247,47 €
<b>TOTAL</b>	<b>Any complet</b>	<b>347.449</b>	<b>2.803.443,08 €</b>	<b>587.659</b>	<b>-</b>	<b>431.460,77 €</b>	<b>2.371.982,31 €</b>

**RESUM DE DADES – 2027**

LÍNIA	PERÍODE	Km estimats	Cost total estimat [€]	Nombre viatgers estimats	Mitjana ingrés per validació [€/viatge]	Ingressos estimats [€]	Cost a repercutir estimat [€]
LÍNIA 16	Any complet	138.338	1.172.010,40 €	67.493	0,72 €	48.594,96 €	1.123.415,44 €
LÍNIA 26	Any complet	36.698	310.908,34 €	53.257	0,79 €	42.073,03 €	268.835,31 €
LÍNIA 62	Any complet	47.199	399.873,63 €	78.413	0,74 €	58.025,62 €	341.848,01 €
LÍNIA 31	Any complet	52.776	447.122,42 €	154.577	0,76 €	117.478,52 €	329.643,90 €
LÍNIA 70	Any complet	26.869	227.636,28 €	109.021	0,76 €	82.855,96 €	144.780,32 €
LÍNIA 63	Any complet	45.569	386.064,16 €	124.898	0,66 €	82.432,68 €	303.631,48 €
<b>TOTAL</b>	<b>Any complet</b>	<b>347.449</b>	<b>2.943.615,23 €</b>	<b>587.659</b>	-	<b>431.460,77 €</b>	<b>2.512.154,46 €</b>

I, per tant, per als 5 anys d'exercici el cost a repercutir a l'ATMV és de:

LÍNIA/ANY	2023	2024	2025	2026	2027	TOTAL
LÍNIA 16	915.620,90 €	963.831,69 €	1.014.453,02 €	1.067.605,42 €	1.123.415,44 €	5.084.926,47 €
LÍNIA 26	213.712,03 €	226.501,28 €	239.930,00 €	254.030,15 €	268.835,31 €	1.203.008,77 €
LÍNIA 62	270.951,41 €	287.400,26 €	304.671,55 €	322.806,41 €	341.848,01 €	1.527.677,64 €
LÍNIA 31	250.370,20 €	268.762,64 €	288.074,70 €	308.352,36 €	329.643,90 €	1.445.203,80 €
LÍNIA 70	104.420,97 €	113.784,82 €	123.616,86 €	133.940,50 €	144.780,32 €	620.543,47 €
LÍNIA 63	235.183,25 €	251.064,05 €	267.738,89 €	285.247,47 €	303.631,48 €	1.342.865,14 €
<b>TOTAL</b>	<b>1.990.258,76 €</b>	<b>2.111.344,74 €</b>	<b>2.238.485,02 €</b>	<b>2.371.982,31 €</b>	<b>2.512.154,46 €</b>	<b>11.224.225,29 €</b>